

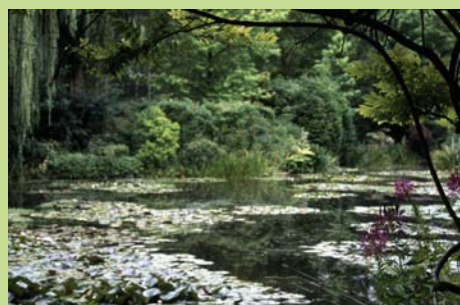
COMMUNIQUÉ DE PRESSE

2010 ET LA FONDATION CLAUDE MONET, GIVERNY

LE 14 NOVEMBRE 2010, CENT SOIXANTE-DIX ANS SE SERONT ÉCOULÉS DEPUIS LA NAISSANCE À PARIS, DE CLAUDE MONET. CETTE ANNÉE VERRA NOMBRE D'EXPOSITIONS CONSACRÉES À SON ŒUVRE. À GIVERNY, LA MAISON DANS LAQUELLE IL A VÉCU DE 1883 À SA MORT EN 1926, A CONSERVÉ, INTACTE, L'ATMOSPHÈRE INTIMISTE DANS LAQUELLE IL DEVAIT PASSER LES ANNÉES LES PLUS HEUREUSES, LES PLUS PRODUCTIVES AUSSI, DE SA VIE. LE JARDIN – ŒUVRE VIVANTE DU PEINTRE – PROPOSE UNE INITIATION À LA COULEUR ET À LA LUMIÈRE COMME AUTANT DE SOURCES D'INSPIRATION MAGNIFIÉES DANS SON ŒUVRE PICTURAL.

DU 1^{ER} AVRIL AU 1^{ER} NOVEMBRE 2010, LA FONDATION CLAUDE MONET À GIVERNY INVITE LES VISITEURS À DÉCOUVRIR L'UNIVERS DU PEINTRE DANS SA MAISON, À SUIVRE SES PAS DANS SON JARDIN DU CLOS NORMAND, À S'IMPRÉGNER DE LA POÉSIE DU JARDIN D'EAU. PARMIS LES ÉVÉNEMENTS DÉDIÉS À CE 170^{ÈME} ANNIVERSAIRE :

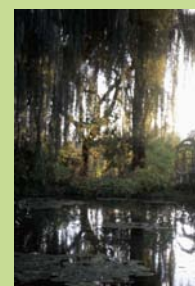
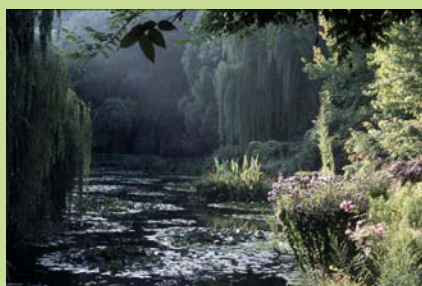
LA LUMIÈRE RETROUVÉE DU JARDIN D'EAU LES TROIS SAISONS DES JARDINS DE CLAUDE MONET



LA LUMIÈRE RETROUVÉE DU JARDIN D'EAU

Il a obtenu un étang minuscule aux eaux toujours claires, il l'a entouré d'arbres, d'arbustes, de fleurs, de son choix, et il a orné la surface de nymphéas de diverses couleurs qui éclosent au printemps, parmi les larges feuilles, et qui s'épanouissent tout l'été. Au-dessus de cette eau fleurie, un léger pont de bois, du genre des ponts japonais, et dans l'eau, parmi les fleurs, tout le ciel qui passe, tout l'air qui joue à travers les arbres, tout le mouvement du vent, toutes les nuances des heures, toute l'image apaisée de la nature environnante.¹

Après le décès de Claude Monet, le Jardin d'Eau fut peu à peu plongé dans l'ombre. Une peupleraie malencontreusement plantée sur la colline en surplomb du jardin, le privant des effets voulus par le peintre. Cette alliance de la lumière et du miroir d'eau, de l'air et des végétaux qui devait lui inspirer les quarante-huit toiles de l'ensemble Les Nymphéas, série de Paysage d'eau. Les peupliers ont vécu leur vie bien au-delà des vingt-cinq ans – âge de leur maturité au-delà duquel ils développent nombre de nécroses qui les fragilisent. Leur disparition a redonné vie à l'étang. La clarté « recrée » favorise désormais la croissance des rosiers lianes à l'assaut des arbres, le hêtre pourpre a retrouvé ses couleurs ; les jeux de transparence des frondaisons révèlent à nouveau la course des nuages dans le ciel, dont l'eau renvoie l'image en mouvement.



¹ Gustave Geffroy, *op.cit.*, p. 400

LES TROIS SAISONS DES JARDINS DE CLAUDE MONET

Le printemps des tulipes

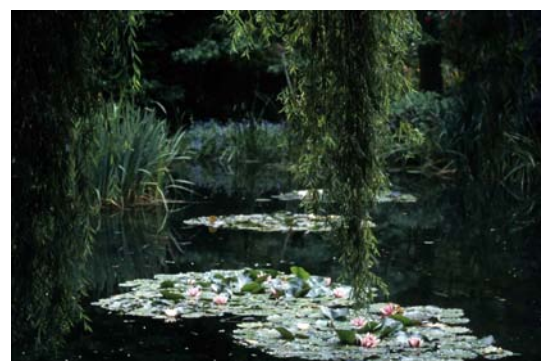
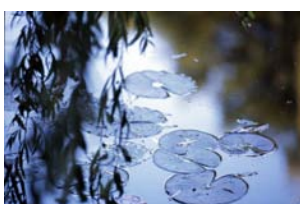
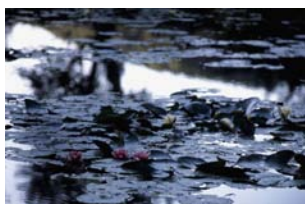
En avril, l'ouverture de la Fondation au public s'accompagne de l'explosion fleurie des bulbes de printemps. Crocus, narcisses, fritillaires, iris, muscaris, oxalis, scilles, anémones, aconits d'hiver, aulx, ornithogales, bulbocodiums, puschkinias, érythrones, camassia... Quelque 38 000 bulbes sont plantés chaque hiver pour une succession continue de floraisons. Stars entre les stars, les tulipes méritent à elles seules une visite. Entre le 1^{er} et le 30 avril, elles proposent un festival de couleurs et de formes inimaginables à travers cent trente variétés installées dans les massifs du Jardin du Clos Normand.



Incontournable ! Sur le perron de la maison, une collection exceptionnelle de tulipes anciennes offerte et renouvelée tous les ans depuis l'an 2000 par le Conservatoire des Tulipes Hollandais (Hortus Bulborum) crée l'événement. Cet ensemble, dont certaines variétés remontent aux XVI^e, XVII^e et XVIII^e siècles, évoque la tulipomania qui devait frapper la Hollande au cours des années 1630, provoquant un krach boursier !

L'été des nymphéas

Grâce à la lumière retrouvée sur le Jardin d'Eau, les floraisons des nymphéas ressortiront comme au temps de Monet. Si la météo est clémente au mois de mai, les premières d'entre elles apparaîtront dès le mois de juin pourvu que l'eau de l'étang dépasse les 16°C. Après ce sera l'enchantement au cœur de la chaleur estivale. Claude Monet découvre ces belles aquatiques lors de l'Exposition Universelle à Paris en 1889 en visitant le stand du génial producteur Latour-Marliac. Il lui passera trois commandes en 1894, 1904 et 1908. Aujourd'hui c'est toujours auprès de Latour-Marliac, que Gilbert Vahé, le jardinier des Jardins de Claude Monet, se procure les nymphéas du Jardin d'Eau.



L'automne des dahlias

Georges Truffaut, un habitué de la maison, remarquait que « l'automne commence, en septembre, avec des effets très spéciaux, obtenus par des nombreuses plantations de dahlias... »

Parmi les vivaces qui attendent, pour s'exprimer, la douceur des journées d'automne enveloppées de brume, les collections de dahlias rappellent aujourd'hui l'enthousiasme – voire la passion – avec lequel Claude Monet les cultivait. Comme pour certains iris ou pavots, il allait jusqu'à créer des hybrides à partir de ses dahlias préférés. En particulier à partir des dahlias 'Étoile de Digouin' et 'Stella'. Plante rustique des jardins de campagne, les dahlias de Giverny composent une ode à la gaîté jusqu'aux premières gelées ! Comme une dernière fête à célébrer avant les rigueurs hivernales.



INFORMATIONS PRATIQUES

FONDATION CLAUDE MONET GIVERNY

84, rue Claude Monet - 27620 Giverny

Tel 02 32 51 28 21 / Fax 02 32 51 54 18

www.fondation-monet.com

contact@fondation-monet.com

La fondation est ouverte tous les jours du 1er avril au 1er novembre 2010

de 9h30 à 18h00

La Nuit des musées : 15 mai 2010

Entrée gratuite de 18h00 à 21h00

Tarifs d'entrée :

Les parkings sont gratuits

Individuels : pas de réservation pour les individuels

Enfants - de 7 ans, gratuits

Enfants de 7 à 12 ans, 3,50 €

Étudiants, 4,50 €

Handicapés, 3,50 €

Adultes et 3ème âge, 6 €

Groupes (minimum 20 personnes) : réservation obligatoire

Pour toute information concernant les groupes et les réservations groupes

maguero@fondation-monet.com

Enfants - de 7 à 12 ans, 3,50 €

Étudiants, 4,50 €

Handicapés, 3,50 €

Adultes et 3ème âge, 4,50 €

Réservations individuelles pour des coupes-file

Réservation Internet : www.ticketnet.fr ou www.fnac.com

Vente par correspondance

Martine Pied, Yves Montaillié, Mohamed Djerbi

mpied@fondation-monet.com

stock@fondation-monet.com

SERVICE DE PRESSE

Observatoire - Véronique Janneau

2, rue Mouton Duvernet - 75014 Paris

T. 01 43 54 87 71 / Fax 09 59 38 87 71

Auréli Landet - aurelie@observatoire.fr

Documents et images téléchargeables

sur le site : www.observatoire.fr

